



心と心でおつきあい

ますみ荘だより

masumisou news 2020

Contents

トピックス	P2
百歳のお祝い	P3
看護室一口メモ	P3
居宅介護支援情報	P3
フォトライブラリー	P4～5
納涼週間	P6
夏のボランティア体験	P6
新しい生活様式に向けて	P7
令和元年度決算報告	P7
インフォメーション	P8

vol.
112

令和2年9月
(年3回発行)



特別養護老人ホーム
ますみ荘 施設長

小森 弥彦

新型コロナウイルスの感染拡大が続き、福祉・介護施設では緊張の日々が続いています。

コロナの影響により、世の中が大きく変化しました。施設においては、感染症予防対策の強化、職員の行動や体調の管理、入館者の確認、面会方法の変更など、これまでにない対応が求められています。私自身も慣れないweb（オンライン）会議が増えました。日常生活も大きく変化し、厚生労働省からは「新しい生活様式」が示されました。感染予防をしながら日常生活を送る「with（ウィズ）コロナ」の時代と言われています。

感染を予防するには、活動しない事、誰とも会わない事が一番ですが、そうもいきません。仕事や学校、余暇活動などの日常生活、生きていく為の活動が必要不可欠です。施設で生活されている方も同じです。何もない生活は苦しいばかりです。そのような中ではありますが、「新しい生活様式」「withコロナ」の時代に何ができるのかを考え、前向きに取り組んで参ります。

Masumisou
TOPICS

ますみ荘トピックス

『キャンドルナイト』

8月28日、ますみ荘駐車場にてキャンドルナイトを行いました。

新型コロナウイルスによる集団感染や重症化のリスクの高い介護施設では、ご利用者・介護従事者ともに制限の強い生活が続いています。一日でも早く元の生活へ戻れることを願い、近隣企業であるベガサスキャンドル様のご協力を得て、1,100個のキャンドルを並べ、希望の光を灯しました。

全てのキャンドルが灯った瞬間、幻想的な空間により、日常から非日常へ。あたたかな光が辺り一帯を包み込む様は、まさに圧巻の一言でした！

感染予防の為、周囲への告知は一切行わず、残念ながら外部の方々へ見ていただくことは叶いませんでしたが、願いが届いた証として、地域の方々と再びキャンドルを灯せられる日が来ることを強く願っています。



キャンドルナイトの様子は、ブログ及びYouTubeのますみ荘チャンネルで観ることができます。本当にとても素敵な映像です。是非、ご覧下さい！

《百歳のお祝い》

ますみ荘のご利用者が新たに百歳をお迎えになりました。本来であればご家族をはじめ多くの皆様にお越し頂いて祝賀会を開催するのですが、この度は新型コロナウイルス感染防止のため、フロアのご利用者職員でささやかながらお祝いをさせていただきました。笑顔の素敵な近藤茂子様、これからも元気で過ごしてください。



祝 百賀
近藤 茂子様
大正9年9月5日生



看護室

一口メモ

『感染症予防～今からできることをはじめよう～』

秋風が立ちはじめ、しのぎやすい季節になりました。これからの時期、空気が乾燥してくると、季節性インフルエンザやノロウイルスの流行が懸念されます。今年は新型コロナウイルスへの対策と併せて、様々な感染症の予防にも努めていくことが大切です。

【季節性インフルエンザの予防】

- ①感染経路を断つ
(飛沫感染・接触感染を防ぐ)
帰宅時や調理の前後、食事前など、こまめな手洗いを心掛けましょう。アルコールを含んだ消毒液で手を消毒するのも効果的です。
- ②予防接種を受ける
発症する可能性を減らし、もし発症しても重い症状になるのを防ぎます。
- ③免疫力を高める
免疫力が弱っていると、インフルエンザウイルスに感染しやすくなります。また、感染したときに症状が重くなってしまう恐れがあります。普段から十分な睡眠とバランスの良い食事を心がけ、免疫力を高めておきましょう。



【ノロウイルスの予防】

- ①「手洗い」をしっかりと！
特に食事前、トイレの後、調理前後は石鹸でよく洗い、流水で十分に流しましょう。
- ②「人からの感染」を防ぐ！
家庭内や集団で生活している施設でノロウイルスが発生した場合、感染した人の便や嘔吐物からの二次感染や飛沫感染を予防する必要があります。流行する冬期は、乳幼児や高齢者の下痢便や嘔吐物に大量のノロウイルスが含まれていることがありますので、おむつ等の取扱いには十分注意しましょう。
- ③「食品からの感染」を防ぐ！
①加熱して食べる食材は中心部までしっかりと火を通しましょう。二枚貝等ノロウイルス汚染のおそれのある食品の場合、ウイルスを失活させるには、中心部が85℃～90℃で90秒間以上の加熱が必要とされています。
②調理器具や調理台は「消毒」して、いつも清潔に。まな板、包丁、食器、ふきんなどは使用后すぐに洗きましょう。熱湯（85℃以上）で1分以上の加熱消毒が有効です。



ますみ荘介護サポートセンター

居宅介護支援情報

『マスクによる肌荒れを防ごう』

新型コロナウイルス予防対策で、マスクを使用する時間が長くなっており、この状況は今しばらく続くと思われるかもしれません。皮膚への摩擦、汗で蒸れることによって雑菌が繁殖、温度や湿度変化によるバリア機能が低下し、肌荒れを起こす方が増えています。肌を清潔に保ち、適切なスキンケアを行う以外にも予防策が必要です。綿素材は不織布製に比べて飛沫の拡散を防ぐ効果は劣りますが、水分を吸い通気性はよく肌に優しい素材です。マスクの間に綿素材のものを1枚入れ定期的に取り替えたり、時間や場所によってマスクを使い分けたり、屋外・人が少ない場所でマスクを外し、肌を休める時間を設けるのも方法の1つです。症状が治まらない場合は早めに皮膚科受診しましょう。



病院の日・看護の日



端午の節句



あじさい



七夕



盆供養



納涼週間



リハビリ風景 ※コロナ禍でも、荘内でできる行事を行っています。全てのご家族に毎月写真を送り、様子をお伝えしています。

納涼週間

8月24日～28日を「納涼週間」と題し、館内を飾り付け、散歩やレクリエーション、リハビリ活動の中で、夏の風物詩を感じて頂く場面を作りました。特にリハビリでは、魚釣りや輪投げ、射的など懐かしい遊びを取り入れたり、太鼓を叩くなど、いつもとは一味違う訓練メニューを実施。各居室には法被をまとった職員が訪室し、盆踊りを一緒に踊りました。



夏のボランティア体験

新型コロナウイルスの影響により、例年実施されている市社協主催「夏のボランティア体験事業」は中止となりましたが、意欲ある学生に活動の場を提供したいという思いから、近隣の中学生を対象に、緊急企画として「ますみ荘夏のボランティア体験」を実施しました。

とはいえ、感染予防には十分配慮しなければなりません。残念ではありますが、ご利用者との触れ合いは行わず、ホールのみで、密にならないよう、ソーシャルディスタンスを保ちながらの実施です。車椅子清掃だけでなく、普段は見ることがない介護機器の体験や、「as to 福祉」と題し、県立倉敷中央高等学校 福祉科長の浅野先生よりお話をいただくなど、内容盛りだくさんでした。

感染症対策を踏まえ、限られた範囲での活動や体験ではありましたが、学生の皆さんは、とても前向きに取り組み、熱心に耳を傾けていました。この活動が福祉・介護に興味を持つきっかけの一助になればと思っています。

ご協力をいただきました皆様、ありがとうございました。




新しい生活様式にむけて

新型コロナウイルスの影響により、職員は日々不安と緊張と隣り合わせの日々が続いています。このような状況の中、たくさんの方々から施設や職員に向けて温かい応援メッセージやご支援を頂きましたこと、この場をお借りして深く感謝申し上げます。

依然、新型コロナウイルスの収束の目途は立たない状況です。引き続き、ご家族には窓越し面会やWeb（オンライン）面会などのご理解やご協力を頂きながら、また、職員も施設独自の行動制限や新しい生活様式に準じた行動に心掛け、感染防止に努めてまいります。



励みのお手紙、ありがとうございます!!



画面に写る家族の顔をみて感激!! 久しぶりの再会となりました

検温が当たり前になりました! 触れずに測れます

ボランティアさんも感染症対策をとりながらの散髪です

令和元年度 決算報告

資金収支計算書 (単位：千円)

勘定科目	収入	支出	当期資金収支差額
事業活動による収支	539,467	504,772	34,695
施設整備等による収支	11,899	92,329	△80,430
その他の活動による収支	63,432	5,504	57,928
当期資金収支差額合計	614,798	602,605	12,193

事業活動計算書 (単位：千円)

勘定科目	収益	費用	当期活動増減差額
サービス活動増減の部	538,551	525,474	13,077
サービス活動外増減の部	928	733	195
特別増減の部	11,899	11,869	30
当期活動増減差額	551,378	538,076	13,302

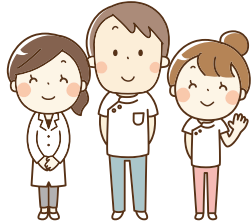
貸借対照表 (単位：千円)

資産の部		負債の部	
流動資産	311,301	流動負債	56,636
固定資産	1,373,254	固定負債	97,650
基本財産	1,143,700	負債の部合計	154,286
その他固定資産	229,554	基本金	310,342
		国庫補助金等特別積立金	610,786
		その他の積立金	271,637
		次期繰越活動増減差額	337,504
		純資産の部合計	1,530,269
資産の部合計	1,684,555	負債及び純資産の部合計	1,684,555

実習・体験受入状況

令和2年5月～8月

順正高等看護福祉専門学校
岡山県教員介護知識技能講習



ボランティアさん、お世話になります!!

令和2年5月～8月

- すみれ会 散髪グループ
- 洗濯ボランティア
- 極楽寺
- こくみん共済coop

(順不同 敬称略)

※新型コロナウイルス感染予防対策により、必要最低限の受け入れとさせていただきます。ボランティアの皆様には不自由な状態の中でご協力をいただき、本当にありがとうございます。

INFORMATION

これからの行事

- 10月 運動会週間
ハロウィン週間
- 11月 創立記念演芸会
大相撲 11月場所星取り予想
秋の家族会行事
- 12月 もちつき
クリスマス行事
家族会役員会
- 1月 新春祈願祭
大相撲 1月場所星取り予想

感染状況により中止や縮小になる場合があります

篤志御礼

5月 個人1件

※個人情報保護規程により同意を得た方のみ氏名を掲載させていただきます

※社会福祉法人への寄付は所得税控除の適用を受けることができます

表彰

- 全国老人福祉施設協議会 15年感謝表彰

山下 光(給食室長)
美土路 仁美(介護主任)
石原 歩(介護チーフ)

編集後記

世界中で猛威をふるう新型コロナウイルス。その渦中で、注目を集めているのが疫病をおさめると言われる日本の妖怪「アマビエ」です。魚のような、鳥のような…その奇妙な姿は一度見たら忘れられないインパクト。疫病退散すべく、ますみ荘内あちらこちらにも可愛いアマビエが登場。早く平穏な日常が戻ってきますように…(阿部)



ますみ荘ホームページのご案内

お知らせや行事など新鮮な情報を随時更新しています。ぜひご覧ください。

<http://masumiso.sakura.ne.jp>

ますみ荘

検索



私たちは、SDGs(持続可能な開発目標)の取り組みを推進しています。

■ 第112号 ■

社会福祉法人 ますみ会発行

〒710-0803 岡山県倉敷市中島837-5
TEL (086) 465-6565
FAX (086) 465-8826
E-mail: masumiso@mx3.kct.ne.jp
<http://masumiso.sakura.ne.jp>

特別養護老人ホーム ますみ荘
・施設入所 ・短期入所

ますみ荘介護サポートセンター
・居宅介護支援

印刷 ササベ印刷株式会社